

---

# PURE HOME

Votre partenaire en **construction**  
et **rénovation** sur mesure

---





**A. PURE HOME**

Votre partenaire en **construction** et **rénovation** sur mesure PAGE 7

---

**B. RÉFÉRENCES**

Laissez-vous **inspirer** par quelques-unes de **nos réalisations** PAGE 12

---

**C. CAHIER DES CHARGES**

Détails **techniques** PAGE 22

---

**D. CATALOGUE DES FINITIONS**

Découvrez les **finitions** PAGE 45



## A. PURE HOME

### NOTRE PHILOSOPHIE

Chaque projet étant unique, nous vous proposons de confectionner ensemble le cahier des charges qui correspond à vos attentes. Au fil d'échanges constructifs, avec votre équipe projet (architecte et responsable de projet), vous définirez les matériaux, les éléments de finitions ainsi que les équipements voulus dans votre future habitation !

Nous sommes chanceux, les matériaux et finitions actuels nous offrent de multiples possibilités différentes et ce dans tous styles architecturaux : contemporain, moderne, traditionnel et design. Vous pourrez ainsi personnaliser notre cahier des charges avec votre responsable de projet.

Notre équipe de professionnels du bâtiment est là pour vous conseiller et répondre à vos différentes questions. Bénéficiez de notre expérience de plus de 20 ans dans le domaine de la construction.

**Chez Pure Home, nous vous offrons un service de qualité et une approche personnalisée pour chaque projet !**

Oublions les modèles catalogues et les cahiers des charges qui réservent de mauvaises surprises budgétaires.

Ensemble, rendons  
votre maison **unique** !

*« Notre entreprise à taille humaine œuvre pour la satisfaction totale de nos clients à travers une gestion individualisée. »*

*Chaque client est unique et bénéficie donc d'un suivi personnalisé. Notre équipe, dynamique et disponible, sera à votre entière disposition tout au long de la construction afin de vous offrir le meilleur service ».*

Olivier **PAGNA**  
Administrateur





## Performance énergétique du bâtiment (PEB)

### Plan Q-ZEN\*

L'objectif premier de la PEB est de diminuer la consommation d'énergie primaire et de garantir le confort intérieur du logement.

Il existe des indicateurs et exigences PEB pour l'obtention d'un permis de bâtir. Le résultat du calcul PEB d'un logement est exprimé par deux indicateurs :

- **son niveau Ew** (qui doit être inférieur à 80 en Région wallonne) ;
- **sa consommation spécifique Es** (consommation en KWh/m<sup>2</sup>/an, donc la consommation en électricité par mètre carré par an).

À ces deux paramètres, il faut aussi intégrer le niveau K global du logement et les valeurs U de chaque matériau constitutif de l'habitation. Elle fixe également des exigences de ventilation V des locaux.

Le niveau Ew est le niveau de consommation d'énergie primaire, celui-ci doit être inférieur à 80 pour l'obtention d'un permis de bâtir en Région wallonne depuis le 1er septembre 2011.

Les 5 paramètres majeurs qui influencent le niveau Ew sont :

- ☒ **Améliorer l'isolation générale de l'habitation.**
- ☒ **Améliorer la ventilation et limiter les risques de surchauffe du bâtiment.**
- ☒ **Améliorer l'étanchéité à l'air du bâtiment.**
- ☒ **Améliorer la performance du système de chauffage.**
- ☒ **Profiter d'un système de production renouvelable.**

**Nous nous engageons à respecter ces points**  
pour que votre maison soit la mieux isolée





## Q-ZEN = QUASI ZÉRO ÉNERGIE

Depuis 2021, les bâtiments neufs doivent respecter le plan Q-Zen. Cela signifie que toutes les constructions doivent être à consommation d'énergie quasi nulle. Depuis 2020, l'Europe s'est engagée à réduire de 20 % la consommation énergétique de l'Union.

Pour participer à cet objectif, les candidats bâtisseurs sont donc invités à construire leur logement selon les exigences Q-ZEN.

Nous sommes très sensibles à cette réglementation qui nous permet de garantir à nos clients un confort optimal. **Notre rôle de constructeur est de vous assurer à la fois la meilleure isolation possible, une très faible consommation d'énergie et le bon maintien de votre habitation dans la durée.**

« **CHEZ PURE HOME, NOUS AVONS DÉCIDÉ DE FAIRE DE CE PLAN Q-ZEN NOTRE STANDARD DEPUIS 2018** »



**Objectif Q-ZEN**





## B. RÉFÉRENCES

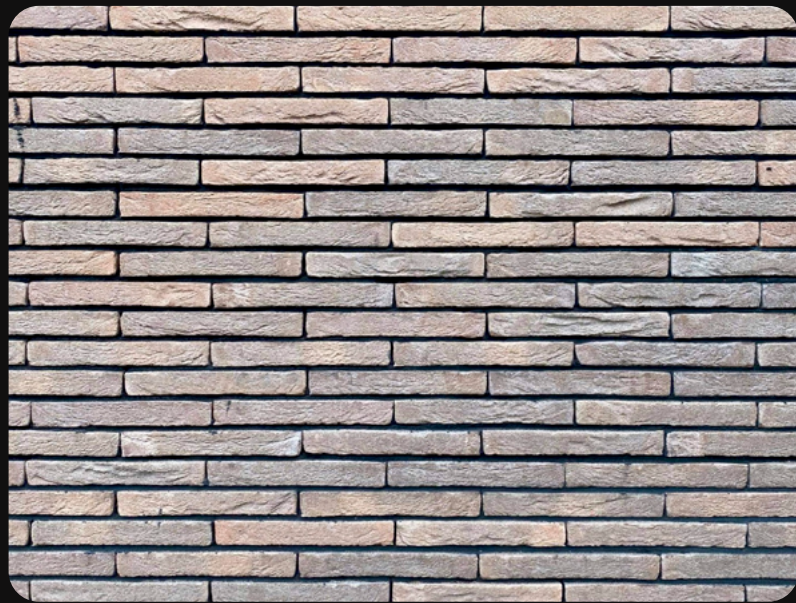
Laissez-vous **inspirer** par quelques-unes de **nos réalisations**



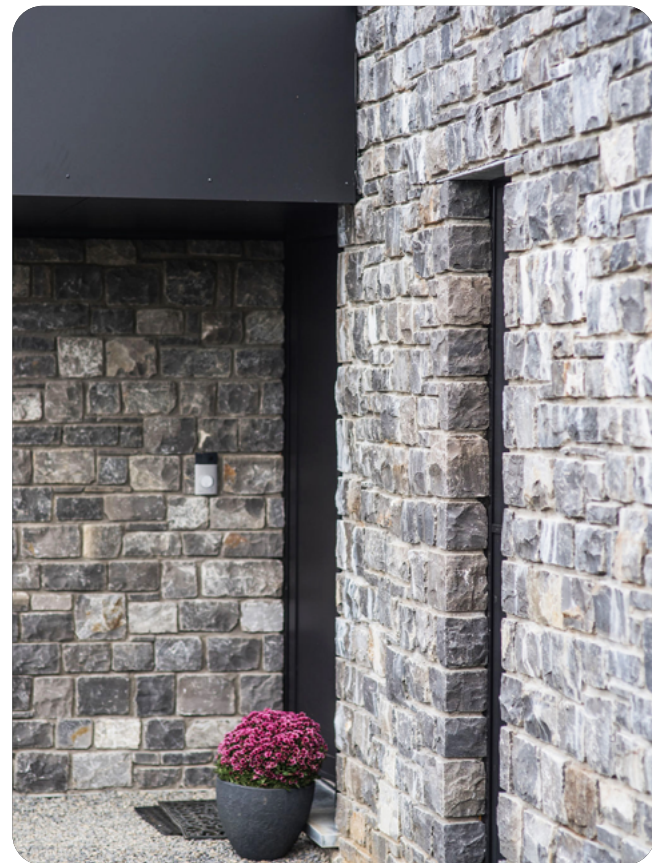
VISUALISEZ VOTRE FUTURE  
MAISON EN 3 DIMENSIONS,  
COMME SI VOUS Y ÉTIEZ DÉJÀ !











UN DESIGN  
CONTEMPORAIN













# C. NOTRE CAHIER DES CHARGES

## Une maîtrise technique

### Études préalables

Chaque dossier bénéficie de plusieurs études spécifiques et ce avant tout démarrage de chantier. Dans un premier temps, des études de sol (stabilité & perméabilité) sont réalisées. Celles-ci permettront ensuite de réaliser l'étude de stabilité de votre future habitation (via nos bureaux d'études partenaires). La technique optimale pour le traitement des eaux pluviales sera définie.

Une étude PEB doit également être réalisée par un responsable PEB. Celle-ci est obligatoire pour toute nouvelle construction. Elle se réalise en deux étapes : premièrement, une PEB initiale est rendue au dépôt de permis. Ensuite, sur base des différents éléments isolants et éléments techniques mis en oeuvre, une PEB finale est réalisée en fin de chantier.

Un coordinateur de sécurité santé est également prévu afin de faire respecter les principes généraux de prévention.

À la fin de la construction, un dossier technique appelé « Dossier d'Interventions Ultérieures (DIU) » sera réalisé et communiqué aux occupants. Celui-ci reprend tous les intervenants et éléments techniques (schémas, plans, etc.) au sein de l'habitation.

### Implantation & état des lieux

Après réception du permis d'urbanisme et avant tous travaux d'exécution, un état des lieux des voiries (trottoirs, bordures, filets d'eau, etc.) et des habitations voisines (si mitoyennes) peut être réalisé. Toutes nos constructions sont implantées par un géomètre expert.

### 1. TERRASSEMENT

#### • TERRES ARABLES

Premièrement, nous procédons à l'enlèvement de la terre arable en vue de son réemploi pour le nivellement final. Cela comprend le pelage, sur l'emprise au sol et l'accès chantier, d'une épaisseur de 30 cm. La bonne terre ainsi obtenue est mise en dépôt sur le terrain.

#### • ACCÈS AU CHANTIER

Un accès au chantier, pour permettre son approvisionnement, est réalisé par un empierrement primaire en recyclé (calibre 32 ou 56). Celui-ci est posé sur une natte drainante de séparation filtex ou bidim (géotextile imputrescible en polypropylène) agissant comme stabilisateur de sol.

Dans la mesure du possible, cet empierrement correspondra au fond de coffre de l'accès futur au garage ou de la devanture du bâtiment. Il sera rectifié et profilé lors de l'aménagement (voir poste 17. « Les abords »).



#### • FOUILLES ORDINAIRES POUR L'ASSIETTE DU BÂTIMENT

L'emprise de travail au sol correspond à la surface de la construction, augmentée d'une surlargeur sur l'alignement extérieur des façades de ± 50 cm. La profondeur exacte des fouilles ordinaires reste tributaire de la nature du sous-sol, de l'imposition du niveau 0.00 par l'urbanisme et de l'appui des fondations au niveau hors gel (– 80 cm min. de profondeur).

#### • FOUILLES EN TRANCHÉES AU BON SOL POUR LES SEMELLES FILANTES

Le bon sol doit présenter une résistance de minimum 1,5 kg/cm², il doit être uniforme et homogène. Les mesures correspondent aux normes suivantes : surlargeur de 2 x 10 cm par rapport aux épaisseurs des blocs de fondation, sur une épaisseur de 30 cm. Au préalable, le type de fondation sera dimensionné par le bureau d'étude en stabilité.

#### • REMBLAI CONTRE LES MURS DE FONDATIONS

Les fondations et toutes les exécutions en sous-sol seront réceptionnées par l'architecte pour autoriser le pré-nivellement de mise en sécurité du chantier.

#### • ÉGOUTTAGE EXTÉRIEUR

Il reprend tous les travaux, depuis l'égouttage intérieur (voir plus bas) jusqu'à la dernière chambre de visite, avant le branchement à l'égout public. Cela comprend les canalisations PVC posées sur sable ou fixées mécaniquement (avec une pente de 1,5 cm/m min.), y compris les pièces spéciales de raccord.

Une citerne à eau de pluie d'une **capacité de 10.000 L** est prévue (avec chambre de visite en béton 60/60 et filtre). Un plan « as built » sera réalisé par l'architecte avant les remblais et le pré-nivellement périphérique.

Chacune de nos réalisations est équipée d'une **citerne à eau de pluie de 10 000L**



• **IMPÉTRANTS**

Nous réalisons une tranchée contenant 4 caboflex avec tire-fils (2 en diam. 110 pour eau et électricité & 2 en diam. 90 pour internet et TV). Nous prévoyons une longueur de 10 mètres, celle-ci est tirée suivant les impositions des régies. Un caboflex avec tire-fils est également enfoui pour l'alimentation des fosses placées (citerne eau de pluie, épurateur aérobie...).

**2. GROS-ŒUVRE**

• **BOUCLE DE TERRE**

Ce poste reprend la protection électrostatique et liaison équipotentielle du bâtiment. Un fil de cuivre plombé et sans soudure, de section 35 mm², est déroulé dans le fond des fouilles, sur le pourtour du bâtiment, avec remontées à l'endroit du placement du tableau électrique. La résistance de dispersion doit être inférieure à 30 ohms.

• **SEMELLES DE FONDATIONS**

Les semelles de fondations sont comblées avec un béton armé de centrale C 25/30. L'armature prévue est un treillis 150/150/8/8. Un visqueen est également prévu en-dessous des fondations et armatures. Ces semelles de fondations sont prévues pour une résistance de minimum 1,5 kg/cm². Suivant la nature du sol et du résultat des essais, le bureau d'étude dimensionnera les fondations adéquates au bâtiment. D'autres systèmes comme des semelles élargies ou encore un radier général peuvent être mis en place.

• **DALLE DE SOL (EN CAS DE CAVES)**

Sa composition (dans un coffrage en blocs, en gîtes ou via un drain coffrant) est la suivante : 10 à 15 cm d'enrochement, sable d'égalsation (5 cm), visqueen avec remontées périphériques, béton de centrale C25/30 (12 à 15 cm), treillis 150/150/8/8. En cas de sol humide, un empierrement drainant peut être recommandé (selon l'avis du bureau d'étude en stabilité).

• **MAÇONNERIE EN BLOCS DE BÉTON LOURD**

Toutes les maçonneries en sous-sol sont exécutées en blocs de béton lourd creux, de résistance à la compression de 8 N/mm² minimum, posés à plein bain de mortier. Tous les matériaux qui sont mis en œuvre suivant les règles de l'art (exigences du CSTC) répondent aux principales normes du type NBN – NIT – BENOR – PROBETON.

• **ÉTANCHÉITÉ SUR MURS PÉRIPHÉRIQUES CONTRE TERRE**

Toutes les maçonneries en contact avec les terres (vides ventilés, caves, soutènement) sont enduites d'un mortier à 50 kg de ciment hydrofuge recouvert, après séchage, de 2 couches de coaltar (émulsion bitumineuse d'isolation et de protection) miscible à l'eau.

Les tranchées et les gaines pour les énergies  
**sont comprises**



• **PROTECTION DE L'ÉTANCHÉITÉ SUR MURS PÉRIPHÉRIQUES CONTRE TERRE**

Le système platon est la protection idéale pour les enduits d'étanchéité des maçonneries en contact avec les terres (caves, soutènement). Les autres fonctions de la membrane platon sont d'assurer l'assèchement de l'intérieur vers l'extérieur, l'étanchéité efficace des murs de fondation et la protection optimale au remblayage.

En cas de qualité médiocre des terres de remblais, il est conseillé de préférer un platon double drain pour éviter tout arrachement et endommagement de la membrane. Lorsque des pièces de vie sont semi voire complètement enterrées, nous appliquons la pose d'un isolant contre terres.

• **DRAIN EN CAVE**

À la base des fondations en cave, un tuyau PVC perforé diam. 80 entouré d'un écran filtrant coco est noyé dans du gravier inclus dans une poche fermée par un géotextile filtex (natte de séparation et de filtrage).

Dans la mesure où le démergement via l'égout public est impossible, les 2 orifices du drain arriveront dans un puisard en cave, à équiper d'une pompe de relevage. Dans certains cas, et selon le type de fondation à réaliser, le tuyau PVC perforé peut être remplacé par un drain coffrant (système FSD).

• **ÉGOUTTAGE INTÉRIEUR**

Il constitue le tronçon entre la sortie de tous les éléments sanitaires + ménagers et l'égouttage extérieur. Cela comprend les canalisations pvc fixées aux blocs ou posées sur des plots intermédiaires (avec une pente de 1,5 cm/m minimum), les pièces spéciales de raccord, les ventilations, les attentes...

Étant donné le placement d'un épurateur, le réseau est double, soit : eaux sales (ménagères + fécales) et eaux pluviales. Un plan « as-built » est réalisé par l'architecte avant la pose des hourdis couvrant les fondations.

• **PLANCHERS**

Les planchers recouvrant les fondations, le rez-de-chaussée et l'étage sont en hourdis, hormis système constructif spécifique.

Les éléments constitutifs sont des hourdis creux en béton armé de type ECHO, dont les caractéristiques sont directement en accord avec les impositions de l'étude de stabilité et le plan de pose du fabricant.

Cela peut éventuellement comprendre des aciers de renfort, une chape de compression, des chevêtres, etc.

La face inférieure présente une finition rugueuse dans les locaux à plafonner et lisse dans les locaux non-plafonnés.



• **MAÇONNERIE DES MURS EXTÉRIEURS**

**La maçonnerie d'élévation est réalisée en trois phases en blocs d'argex.**

Le choix du type de blocs reste en rapport direct avec le type d'isolant (épaisseur et composition). Pour respecter les nouvelles réglementations, ces 2 éléments sont indissociables.

La maçonnerie d'élévation **est réalisée en trois phases**

Le premier et le dernier tas de blocs sont maçonnés en blocs de béton cellulaire haute densité (Ytong) pour éviter les ponts thermiques.

• **ISOLATION MURALE**

Pour ses propriétés et ses caractéristiques, le choix de base de l'isolant du mur creux est la mousse de polyuréthane rigide dont la valeur du coefficient de conductivité thermique est de 0,022 W/mK.

Elle se présente en **panneaux d'épaisseur 12 cm** rainurés aux 4 côtés pour un meilleur emboîtement.

Sur demande, nous pouvons comprendre des panneaux d'une épaisseur plus grande.

Afin d'améliorer l'étanchéité à l'air du bâtiment, un film alu est placé pour calfeutrer les jonctions entre les plaques.

L'isolation murale se présente **en panneaux d'épaisseur 12 cm**

• **MURS INTÉRIEURS**

(épaisseurs : 0.19/0.14/0.09)

Le type de blocs des murs intérieurs sera le même que celui des extérieurs. L'épaisseur est conforme à l'étude de stabilité et le plan de pose du fabricant des planchers.

Les liaisons angulaires entre les murs se font soit par ancrage soit par encastrement direct.



**Finitions des murs extérieurs au choix**

• **MAÇONNERIE DE PAREMENT EN BRIQUES**

Afin de vous offrir un large choix de briques, nous incluons dans toutes nos offres un budget de **0,60€/pièce htva**. Le choix se fera auprès de nos fournisseurs partenaires : Vandersanden, Wienerberger, Vandemoortel, Nelissen, etc.

Sur demande, nous pouvons comprendre un budget de brique différent.

Selon les normes en vigueur, l'épaisseur du joint entre les briques peut varier de 8 à 15 mm. Les briques sont maçonnées en panneresse avec un respect brique entière et demi-brique (sauf exception).

Une maçonnerie en briques collées peut également être budgétisée sur demande.

Afin d'obtenir un joint vertical continu en sa partie médiane, il sera adapté suivant la longueur de la brique de parement (tolérance de 15 mm). La liaison entre la maçonnerie de parement en briques avec le bloc est assurée par des crochets mursec (5 fixations/m²).

• **CRÉPI SUR ISOLANT**

Vous avez la possibilité de choisir un revêtement de façade en crépi teinté dans la masse (couleur au choix) de type silicone. Cette dernière couche qui assure l'étanchéité est appliquée sur un enduit d'une épaisseur de 4 à 6 mm.



Une armature est également placée et est doublée à certains endroits (baies de fenêtres, angles, etc.). L'enduit est appliqué sur un isolant de type EPS, d'une épaisseur de 18 cm (EPS 032). Cet isolant est fixé mécaniquement aux maçonneries de blocs extérieurs. En finition, une peinture intégrale sur 2 couches est appliquée pour vous garantir une qualité de finition optimale.

• **CHEMINÉE POUR LE CHAUFFAGE**

Un système cotherm 2000, avec souche extérieure ardoisée ou autres finitions, peut être installé (sur demande). Nous pouvons également réaliser une cheminée de type « inox double paroi isolé ».

• **ACIERS ET BÉTONS ARMÉS**

Après réception de l'étude de stabilité, les aciers seront minutieusement placés selon les détails techniques fournis par l'ingénieur en stabilité du projet. Ces aciers seront utilisés dans les applications suivantes : armatures de maçonneries (murfor), treillis pour chape de compression, paillasse pour fondations, étriers, poutres sur mesure, cornières galvanisées, cornières de type korbo, chevêtres, colonnes, poutrelles.

Certains de ces éléments structurels peuvent être réalisés en béton armé (sur place ou en atelier dans un coffrage vibrant). Pour l'assise des poutrelles, des asselets en béton armé sont prévus.

• **SEUILS (PORTE, FENÊTRE, PORTE DE GARAGE)**

Le matériau utilisé est la pierre bleue (ou petit granit). Les seuils sont placés à plein bain de mortier avec une légère pente vers l'extérieur. Ils sont encastrés de part et d'autre de la baie.

Pour une question d'esthétique, il est conseillé d'adapter l'épaisseur des pierres bleues à celle de la brique de parement. Tous les seuils sont munis d'un casse-goutte et d'un talon arrière collé pour les portes.

• **ÉTANCHÉITÉS**

Elles garantissent une protection optimale contre les remontées d'humidité par capillarité, infiltrations horizontales et verticales venant de l'extérieur. Le matériau utilisé est le diba. Il se présente sous la forme d'une bande de polyéthylène noire munie d'une texture nervurée sur les 2 faces, d'épaisseur de 1 mm et qui, par ses différentes largeurs, est utilisé dans les différentes exécutions.

Dans certains cas, une membrane de type bitumeuse peut également être mise en place.

SUR DEMANDE

• **ÉTANCHÉITÉ À L'AIR (BLOWER DOOR TEST)**

Un test d'étanchéité à l'air est réalisé à la fin du chantier. Il permettra de mesurer les éventuelles infiltrations d'air du bâtiment et de les localiser (ce test permet d'obtenir un meilleur résultat en PEB finale).

**3. CHARPENTE - COUVERTURE - ZINGUERIE**

• **CHARPENTE**

L'essence des bois, pour tous les éléments de structure, est le SBP (sapin blanc du pays) imprégné en cuve d'un traitement fongicide par trempage. La technique de construction est traditionnelle, à savoir avec ou sans pignons porteurs.

Type, section et disposition des bois sont conformes à l'étude de la stabilité complète de la construction et au plan de pose du fabricant.

Dans le cas de fermes industrialisées (ensemble de membrures de bois de qualité, calibrées 4 faces, assemblées au moyen de connecteurs en acier galvanisé), la section des bois est adaptée aux épaisseurs des isolants conformes aux nouvelles normes en vigueur. Les planches de rives (ou costières) et les planches de face pour l'accrochage des gouttières sont en SRN (sapin rouge du nord). Ces éléments sont recouverts d'une finition ardoisée ou en zinc prépatiné noir. Moyennant une adaptation des maçonneries, ils peuvent être supprimés.



• **COUVERTURE**

La réalisation de la couverture repose sur la technique du double lattage (latte de sous-toiture et liteau de tuile). La sous-toiture est posée sur la charpente et y est fixée par un lattage. Elle assurera la perméabilité à la vapeur d'eau et l'étanchéité à l'eau face aux pluies battantes. Elle est de type Delta-vitaxx.

**La finition de toiture est prévue en tuiles de terre cuite plates** de type : VOLNAY ARDOISE ou ACTUA MIGEON (coloris au choix)



Sur demande, le revêtement de toiture peut-être réalisé en ardoises naturelles, artificielles ou autres finitions.

En cas de toiture plate, la couverture est réalisée à l'aide d'une membrane d'EPDM. La toiture est également composée de remontée/rehausse périphérique. L'isolant prévu dans ce cas de figure est en PU rigide d'une épaisseur de 14 cm.

• **ZINGUERIE**

Les gouttières (plusieurs modèles différents sont disponibles) et les tuyaux de descente (section ronde ou carrée) sont en zinc prépatiné noir. La section des tuyaux de descente peut varier (diam. 80, 90, 100). Les rives de finition, en toitures plates, sont également en finition zinc prépatiné noir.

**4. BARDAGE**

• **PANNEAUX FIBROCIMENT**

Nous avons opté pour le produit **EQUITONE [tectiva]**. Ce matériau offre de nombreux avantages, tels que: une surface lisse, des couleurs naturelles, une bonne résistance au feu (ininflammable) et une imperméabilité.

Les plaques sont vissées sur un double lattage et chevronnage qui sera fixé au mur porteur au travers de l'isolation prévue en **panneaux rigides de mousse polyuréthane de 12 cm d'épaisseur** (fixés mécaniquement aux murs extérieurs). Tout le système est ventilé de haut en bas de la structure (vide d'air).

• **CÈDRE AJOURÉ**

Ce matériau naturel offre un rendu très esthétique. Il sera appliqué sur la même structure technique décrite ci-dessus (panneaux fibrociment). Ces planches de cèdre raboté peuvent être placées de manière verticale ou horizontale. Ce matériau se patinera dans le temps (aspect grisé). Des traitements peuvent être appliqués pour faire varier la teinte et le rendu désiré (grisonnement, laque, etc.).

D'autres essences de bois ou types de bardage peuvent être mis en oeuvre sur demande : afzélia, zinc, Trespa, composite, etc.

Nous maîtrisons également la pose de pierres reconstituées. Consultez-nous pour de plus amples informations !

**5. MENUISERIE EXTÉRIEURE**

• **CHASSIS EN PVC**

La menuiserie extérieure est réalisée en **PVC de marque Schüco gamme Living 82mm**. Cette série de profilés permet une excellente isolation thermique avec un caractère durable grâce à sa composante 100% recyclable. De multiples aspects et coloris vous seront présentés dans le showroom de nos partenaires.

La fabrication des châssis se fait sur mesure et peut différer quelque peu des cotes reprisent sur les plans. Le délai de fabrication est d'environ 8 semaines après la prise de mesures qui s'effectue dès que la charpente et les seuils sont placés. Un réglage de finition des châssis sera réalisé avant la réception provisoire du bâtiment.

Il est prévu un double vitrage isolant ultra performant U=1,0 W/m²K. Le vitrage est prévu feuilleté pour les châssis dont l'allège est inférieure à 90 cm. Si vous optez pour un système de ventilation simple flux (type C ou C+) et afin de répondre à la norme NBN D50-001, nous plaçons des aérateurs de type **Invisivent** de marque Renson (dans un châssis de chaque local dit « sec »).

La porte d'entrée est munie d'une poignée intérieure et d'un tirant inox de 500 mm. Un large choix de panneaux de portes et de tirants extérieurs vous sera proposé en showroom.

La porte de garage motorisée sectionnelle, de marque Hormann ou similaire, est de type EPU 40 avec ébrasement intérieur et finition en panneaux lisses (non structurés).

Une finition bardée peut être réalisée sur demande.

• **CHASSIS EN ALUMINIUM**

La menuiserie extérieure est réalisée en aluminium de marque Aliplast. Ces profilés de qualité supérieure et à coupure thermique ont été conçus pour les applications où des normes d'isolation thermique et acoustique plus sévères sont imposées. Très isolants et design, ils sont les mieux adaptés.

D'autres profilés comme Reynaers, Schüco ou encore Profel peuvent être compris sur demande.

Nous pouvons placer des bavettes d'étanchéité à l'air, des screens et différents types de volets.

Tous les coulissants **sont encastrés**





6. ÉLECTRICITÉ

Le placement du compteur général (gestionnaire de réseau) est prévu dans le garage ou dans la buanderie.

L'installation comprend des interrupteurs à bascule de type "NIKO". Elle comprend également les prises avec sécurité du même type que les interrupteurs et les arrivées de courant pour les points lumineux.

Quatre gaines vides (avec tire-fils) en attente du câble de raccordement des énergies (électricité – téléphone et télédistribution) sont prévues dans le poste gros-œuvre. Les raccordements à ces différentes sources d'énergie restent à charge du Maître de l'Ouvrage (demandes aux différents impétrants).

Le raccordement à la terre des éléments suivants est inclus: canalisations départ et retour chauffage de la chaudière, canalisation et mobiliers sanitaires, broches de terre des prises de courant.

L'installation est encastrée dans les locaux plafonnés et apparente dans les locaux non plafonnés. Préalablement à la réalisation du poste, le Maître de l'Ouvrage, accompagné de notre installateur, déterminera les emplacements exacts de l'équipement prévu. Lors de cette visite, le Maître de l'Ouvrage signale les éventuels derniers changements désirés.

Sur demande, nous pouvons vous proposer une installation de sécurité et de domotique. Un tracé sur plan quelques semaines avant la réalisation est également prévu en showroom pour déterminer vos choix définitifs.

La réception de l'installation est réalisée par un organisme agréé choisi par l'entrepreneur (VINCOTTE, THOMAS, A.I.B., etc.)

Les tracés techniques sont réalisés sur plans puis sur chantier afin de **confirmer vos choix initiaux**



Ensemble des éléments électriques

- **GARAGE** : 1 point lumineux 2D + 2 prises de courant doubles bipolaires ;
- **BUANDERIE** : 1 point lumineux 2D + 1 prise machine à laver + 1 prise séchoir + 1 prise de courant double bipolaire + 1 prise de courant pour la PAC ;
- **HALL D'ENTRÉE & NUIT** : 2 prises de courant simples bipolaires + 1 point lumineux 3D ;
- **WC** : 1 point lumineux ;
- **SÉJOUR** : 2 points lumineux 2D + 1 prise de courant double + 1 tubage TV + câblage téléphone/internet + 5 prises de courant bipolaires ;
- **CUISINE** : 1 point lumineux 2D + 1 alimentation pour la taque de cuisson + 1 prise pour lave vaisselle + 1 prise frigo + 1 alimentation pour prise îlot central + 4 prises de courant doubles bipolaires (plan de travail) + 1 alimentation pour la hotte + 1 prise pour le four ;
- **CHAMBRE PARENTALE (1)** : 1 point lumineux 2D + 4 prises de courant bipolaires + 1 tubage TV + câblage ;
- **CHAMBRES (2 et 3)** : 1 point lumineux 2D + 3 prises de courant bipolaires + 1 tubage TV + câblage ;
- **SALLE DE BAINS** : 2 points lumineux 1D + 2 prises de courants bipolaires + 1 prise de courant pour le boost électrique ;

- **EXTÉRIEUR** : 2 points lumineux avec interrupteur (un pour la terrasse et un pour l'entrée) + 1 prise de courant à l'extérieur.

PACK

PURE+

5 prises ou points lumineux supplémentaires au choix, 4 prises RJ45 et une prise au sol dans la pièce de vie. **Le pack PURE+ comprend la gamme NIKO Intense Pure Steel Black**



- **GÉNÉRAL** : 1 tableau divisionnaire + différentiels / fusibles 1 alimentation pour VMC + commande et alimentation PAC + 2 détecteurs à incendie + sonnette.





## 7. SANITAIRE

Ce poste comprend l'installation complète en aval du compteur d'eau. La demande relative aux raccordements et à la pose du compteur est à charge du Maître de l'Ouvrage (demande d'impétrant).

Ce poste comprend :

- Les tuyauteries d'alimentation en polyéthylène réticulé et les décharges en PVC (40/50/90), qualité sanitaire avec ventilation primaire pour le WC. Les décharges et arrivées d'eau restent apparentes dans les locaux non plafonnés.
- L'alimentation en eau chaude et froide et la décharge pour l'évier de la cuisine, y compris le robinet d'arrêt.
- L'alimentation en eau froide avec robinet d'arrêt et la décharge avec siphon pour la machine à lessiver.
- Robinet extérieur avec arrivée d'eau froide.
- L'alimentation en eau froide pour la pompe à chaleur ou chaudière + le boiler et la décharge de la soupape de sécurité du boiler.
- La production d'eau chaude depuis le boiler ou la chaudière jusqu'aux appareils.

**Un rendez-vous en showroom** est prévu afin de vous faire découvrir **notre gamme** et procéder à **vos choix**

PACK

**PURE+**

1 meuble double vasque de la marque Arblu d'une valeur d'achat de plus de **2 170€ HTVA**



- **Un robinet double service** dans le garage ainsi qu'un bac vidoir peuvent être ajoutés ;
- **1 baignoire encastrée** Helsinki avec mitigeur bain/douche thermostatique Zucchetti Pan S Brushed Nickel ;
- **1 douche** Nero (90/140cm) ou Kinesurf Nova (160/180cm) blanc mat avec colonne de douche Zucchetti Brushed Nickel (douche à main stick) & porte et paroi de douche vitrée Walk-in avec profilés blanc mat ;
- **1 meuble** Arblu Hito (120cm/70cm) plan intégré Linea avec mitigeurs thermostatiques Zucchetti Pan S Brushed Nickel et miroir Lino avec éclairage LED ;
- **2 WC suspendus** (brillant ou mat) Clou Hammock avec plaque Teceprofil blanc mat ;
- **1 meuble lave-mains** Mali avec sous-meuble Vikos (marron Red ou Sage Green) avec robinet Zucchetti Pan S Brushed Nickel
- **La pompe immergée** pour la citerne eau de pluie est également prévue avec son double filtre (reprise sur WC, point d'eau extérieur et machine à laver).





## 8. CHAUFFAGE

Notre système de chauffage est composé d'une pompe à chaleur réversible DAIKIN ALTHERMA DESIGN 3 avec télécommande dimensionnée en fonction des besoins de votre habitation (puissance 8, 11, 14 ou 16 KW). Le système de pompe à chaleur est associé à un **chauffage par le sol au rez-de-chaussée et à l'étage**.

Pour l'eau chaude sanitaire, un boiler de 230 L est également prévu (5-6 personnes).

En ce qui concerne le modèle Daikin Altherma Design 3, il s'agit d'une pompe à chaleur de type « air-eau ». Elle puise la chaleur de l'air extérieur à une certaine température et la rend à une température plus élevée au circuit de chauffage de votre habitation.

PACK

PURE+

La pompe à chaleur est également **équipée d'un rafraîchissement actif intégré**



Pour ce faire, la pompe à chaleur utilise un liquide spécial conducteur de chaleur (fluide caloporteur). Le compresseur est la pièce de la pompe à chaleur qui « porte » la chaleur d'une température relativement basse à une haute température satisfaisante.

C'est également le seul élément de la pompe à chaleur qui utilise de l'énergie électrique. D'autres systèmes de chauffage peuvent également être réalisés sur demande. De plus, grâce à son système réversible, la PAC peut faire tant le chaud que le froid. Ainsi, lors de fortes chaleurs, il vous est possible de faire circuler de l'eau froide dans votre sol et ainsi diminuer de quelques degrés la température intérieure.



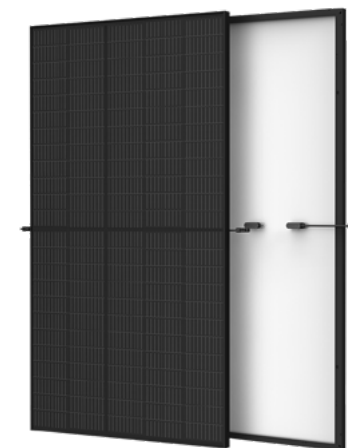
Pour un apport de chaleur plus rapide dans la salle de bains, nous prévoyons en plus du chauffage par le sol, **un boost électrique Stiebel CK2000 Premium**.

Un élément porte-serviettes avec ou sans soufflant peut être ajouté sur demande.

## 9. INSTALLATION PHOTOVOLTAÏQUE

Une installation de panneaux photovoltaïques pour une puissance totale de 4000 Wc est incluse.

Les panneaux sont de type mono-cristallins et l'onduleur est inclus.



PACK

PURE+

**Le pack PURE+ comprend des panneaux Full Black** pour une intégration harmonieuse de l'installation à votre toiture.



## 10. VENTILATION : DOUBLE FLUX (TYPE D)

Le principe de la VMC double flux est extrêmement simple. À l'aide de deux ventilateurs, l'un d'apport d'air et l'autre d'extraction d'air, l'unité amène de l'air frais à l'intérieur et expulse l'air vicié vers l'extérieur. Ces deux flux d'air traversent tous deux un échangeur, dans lequel environ 90% de la chaleur expulsée est transmise à l'air pulsé vers l'intérieur. Ce système vous garantit que la température de l'air pulsé à l'intérieur est pratiquement égale à la température ambiante.

La VMC double flux contribue ainsi à améliorer la Performance Energétique de votre Bâtiment (PEB). Il fait donc partie des investissements les plus rentables que l'on puisse faire quand on veut améliorer la PEB d'une habitation.

L'unité est équipée en standard d'un clapet 'bypass'. Durant les mois chauds d'été, ce dernier veille à ce que l'air frais extérieur soit pulsé directement dans la maison en contournant l'échangeur de chaleur, et ce de manière complètement automatique. L'unité est aussi équipée d'une sécurité antigel qui l'empêche de geler.

Nous installons un système de VMC double flux (**Zehnder Comfoair Q-350** de 400 m³/h). Un module de commande

De l'air frais à l'intérieur, un confort d'habitation optimal et une économie importante d'énergie !



est également prévu afin de pouvoir régler le système en toute simplicité (vitesse de ventilation, encrassement des filtres, programmations, etc.).

Sur demande, nous pouvons également installer un système de ventilation type simple flux de marque Renson C+ Evolution.



## 11. ISOLATION - PLAFONNAGE

### • ISOLATION DE TOITURE

La toiture est isolée au moyen de laine de verre de 24 cm d'épaisseur de type Knauff Multifit 035, rouleau de 1,20m à dérouler.

Un pare-vapeur de type Flammex est placé sous l'isolation, un espace est laissé libre entre la sous-toiture et l'isolant pour permettre une ventilation. Un contre lattage traité, de sections établies en fonction de l'écart entre appuis, est fixé directement sur la charpente, pour poser les plaques de type Gyplat.

### • PLAFONNAGE

L'enduisage des murs et plafonds des locaux habitables est exécuté avec un mortier de plâtre allégé en usine, type KNAUFF. L'enduisage réalisé par les plafonneurs n'est pas un produit fini et nécessitera une préparation (ponçage fin, enduisage fin...) de la part d'un peintre, avant de poser la première couche de peinture.

Les angles saillants sont protégés sur toute la hauteur par des cornières galvanisées. L'enduit est mono-couche avec épaisseur moyenne de 10 mm.

Sur toutes les fermes où un contre lattage est prévu, des plaques de type GYPLAT de 9 mm sont vissées. Les plaques sont posées en quinconce. Une couche de finition lisse est appliquée sur toute la surface (type KNAUFF).

Les appuis de fenêtres des pièces plafonnées sont réalisés en marbre, en bois stratifié ou autre revêtement. L'épaisseur est de 20 mm, avec ou sans dépassants. Ils sont scellés au plâtre de plafonnage ou à la colle selon le revêtement.

D'autres types de finitions sont disponibles sur demande. Les grandes longueurs (au-delà de 1,50 m) peuvent être en plusieurs parties.

## 12. CHAPES ET FINITIONS DES SOLS

### • CHAPES

Toutes les chapes sont de type « chape flottante ». Elles sont désolidarisées sur tout le périmètre du local par une bande en mousse. Elles sont composées d'un mélange de ciment et de sable du Rhin.

L'isolation thermique du sol des pièces de vie du rez-de-chaussée est assurée par une **mousse polyuréthane de 10 cm**, présentant une très bonne isolation thermique. Pour permettre la pose du chauffage par le sol à l'étage, nous prévoyons une mousse polyuréthane de 5 cm.

Une chape au sable de Rhin non armée de 7 cm d'épaisseur lissée à la barbotine de ciment est prévue au sol des caves et garage.

Dans les autres locaux, une chape de 7 à 8 cm d'épaisseur est prévue. Dans les locaux carrelés, la chape est renforcée par un treillis en acier galvanisé 50/50/4 disposé à mi-épaisseur (elles peuvent être de type fibré).

### • FINITION DES SOLS

**Carrelage** : Le carrelage est prévu dans les locaux du rez-de-chaussée (sauf le garage) et dans les salles de bains et WC de l'étage, sa valeur d'achat est de **50€/m² htva**. Ce budget vous offre un large choix dans nos showroom partenaires.

D'autres budgets et formats peuvent être ajoutés sur demande.

PACK

PURE+

Pose comprenant **le format 80 x 80 cm** ainsi qu'une pose de type parquet





Des plinthes (**12€/mct htva**) assorties au carrelage sont également prévues dans toutes les pièces carrelées à l'exception des pièces d'eau aux endroits faïencés.

La faïence murale est prévue dans les salles de bains (forfait de 15 m²), sa valeur d'achat est de **35€/m² htva** avec un format maximum de 30 x 60 cm.

Les faïences sont collées et le jointoiment est réalisé avec un mortier de ton gris, blanc ou autres et d'un joint silicone à la périphérie des appareils sanitaires.

**Parquet :** Le parquet **stratifié** est, quant à lui, prévu dans les locaux de nuit (chambres et hall de nuit), sa valeur d'achat est de **25€/m² htva** (à choisir dans nos showroom partenaires). Sur demande, nous pouvons vous inclure un parquet semi-massif.

Les plinthes sont également prévues dans toutes les pièces de nuit en finition parquet ou blanche.

Une taque à carreler sera fournie lorsque l'accès aux vides ventilés sera accessible par la buanderie.

**Nous maîtrisons également la pose d'autres revêtements** tels que : béton lissé, résine, granito ou encore tapis de pierre



### 13. PORTES INTÉRIEURES

#### • PORTES

**Blocs portes Garant blanche avec charnières et poignées (carrées ou arrondies) full black. Un rendez-vous en showroom est prévu pour faire votre choix.**

Sur demande, nous pouvons réaliser des portes sur mesure de type : acier, sans chambranles, coulissante.

### 14. ESCALIER

L'escalier intérieur est en béton recouvert de carrelage. Sur demande, nous pouvons le recouvrir de bois, réaliser un escalier en bois ou encore réaliser un escalier en acier.

L'escalier est muni d'un côté d'une rampe ou d'un guide main fixé au mur. La trémie et la mezzanine sont protégées par une cloison en maçonnerie à mi-hauteur, plafonnée de part et d'autre.

L'accès aux combles non aménageables est assuré par une trappe de dimensions 60 cm x 120 cm. Cet accès est réservé, uniquement, à la visite de la toiture et de la charpente. Un panneau de multiplex isolé assure la fermeture.

Sur demande, nous pouvons aménager vos combles avec un plancher OSB et un escalier escamotable pour y accéder.

### 15. MOBILIERS SUR MESURE

Grâce à notre département « **Pure design** », nous pouvons rendre vos projets uniques en imaginant vos mobiliers intérieurs. Nous travaillons les matières selon vos coups de cœur (acier, bois, métal, verre, quartz, marbre) en vous proposant des solutions sur mesure en matière de mobilier : dressing, penderie, cuisine ou tout autre meuble.

Rendez-vous sur : **[www.pure-design.eu](http://www.pure-design.eu)**

**PURE  
DESIGN**



## 16. REJOINTOIEMENT

Si le parement choisi est en brique, **un rejointoiement blanc, beige ou gris clair** est prévu.

Sur demande, d'autres tons peuvent être ajoutés, y compris un joint ton sur ton avec la brique de parement.

Plusieurs essais sont réalisés sur la façade afin de laisser le choix au(x) Maître(s) de l'ouvrage. Ce poste comprend également un resserrage au silicone des châssis.

## 17. LES ABORDS

Un nivellement de fin de chantier sera réalisé autour de la maison (**8 heures**). Un empierrement de finition (**60 m<sup>2</sup>**) sera réalisé dans la zone façade avant et/ou pour l'espace terrasse.

En fonction du projet, ou sur demande, nous pouvons prévoir davantage de nivellement et d'empierrement.

Autres aménagements possibles sur demande : piscine, terrasse sur plots (ou autres revêtements), bordures en béton, etc.

## 18. NETTOYAGE DU CHANTIER

**Le nettoyage de fin de chantier sera réalisé par une entreprise spécialisée**, avant la réception provisoire du bâtiment



## 19. PEINTURE

SUR DEMANDE

Avant la réception provisoire du bâtiment, tous les murs et plafonds bénéficieront d'un ponçage ainsi que de deux couches primaires blanches.







## D. CATALOGUE DES FINITIONS

Par ces différentes illustrations, nous espérons que vous aurez des facilités à vous projeter. Bien évidemment, d'autres possibilités vous seront présentées lors de vos différents rendez-vous pour chaque poste de finition, auprès de nos fidèles partenaires.

Pure Home souhaite répondre à tous vos besoins, et ce, en respectant votre budget







SOMMAIRE CATALOGUE DES FINITIONS


<b>MENUISERIE EXTÉRIEURE</b>	
Châssis .....	49
<b>SANITAIRE</b>	
Douche .....	51
Bain .....	53
Meuble .....	55
Lave-mains et WC .....	57
<b>CARRELAGE</b>	
Sol .....	59
Mur .....	59
<b>MENUISERIE INTÉRIEURE</b>	
Porte intérieure .....	61
Escalier .....	63
Parquet stratifié .....	65
Parquet semi-massif .....	67
<b>CHAUFFAGE</b>	
Pompe à chaleur .....	69
Sèche-serviettes .....	71
<b>VENTILATION</b>	
Double flux .....	73
Simple flux C+ .....	73
<b>ÉLECTRICITÉ &amp; PHOTOVOLTAÏQUE</b>	
Électricité .....	75
Installation photovoltaïque .....	77
<b>NOS PARTENAIRES</b>	
Partenaires et fournisseurs .....	79







## MENUISERIE EXTÉRIEURE

PACK **PURE+** Tous nos profilés seront en coloris noir intérieur ET extérieur 

### Châssis en PVC



#### » Schüco

Châssis en pvc  
Gamme Living 82mm  
Sept chambres d'isolation  
Double vitrage K 1.0

### Châssis en PVC/Alu



#### » Profel

Châssis en pvc/aluminium  
Gamme Mato Fino  
Double vitrage K 1.0

Il s'agit d'un profilé en pvc avec un recouvrement en aluminium pour le côté esthétique.

[SUR DEMANDE](#)

### Châssis en aluminium



#### » Profel

Châssis en aluminium  
Gamme Dritto Inviso  
Double vitrage K 1.0

[SUR DEMANDE](#)



#### » Aliplast

Châssis en aluminium  
Gamme STAR 75  
Double vitrage K 1.0

[SUR DEMANDE](#)



#### » Reynaers

Châssis en aluminium  
Gamme Masterline 8  
Double vitrage K 1.0

[SUR DEMANDE](#)





## SANITAIRE

Un rendez-vous en showroom est prévu afin de vous faire découvrir **notre gamme** et procéder à **vos choix**



### Douche



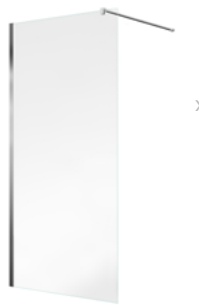
#### » Van Marcke Nero

90 cm x 90-140cm  
Tub de douche étanche  
Blanc mat



#### » Kinedo Kinesurf Nova

90 cm x 160-180cm  
Tub de douche étanche  
Blanc mat



#### » Walk-in

Paroi fixe libre  
Profilés blanc mat  
Verre de sécurité Easyclean

### Colonne et robinetterie



#### » Van Marcke Zucchetti

Colonne de douche chromée  
Tête douche diamètre 25 cm  
Douche à main avec flexible et support  
Mitigeur thermostatique



#### » Grohe Cube

Robinetterie encastrée  
Perfect Shower set avec Rainshower SmartActive 310

SUR DEMANDE





Bain & robinetterie



» **Helsinki duo**  
180 x 80 cm  
Acrylique blanc  
Baignoire encastrée à bords fins  
Mitigeur bain/douche thermostatique  
Zucchetti Pan S Brushed Nickel



» **Sirocco**  
180 x 80 cm  
Acrylique blanc design îlot  
Mitigeur sur pieds  
[SUR DEMANDE](#)



» **D-Shape design**  
180 x 80 cm  
Acrylique blanc design îlot  
Contre-mur  
Mitigeur bain/douche thermostatique  
Zucchetti Pan S Brushed Nickel  
[SUR DEMANDE](#)





» **Arblu Hito**  
Mélaminé bois 120 cm Plan Plano double vasque intégrée blanc mat

## Meuble & robinetterie



» **Arblu Hito**  
Mélaminé bois 120 ou 70 cm  
Meuble Linea vasque(s) intégrée(s) blanc mat  
Deux tiroirs



» **Arblu Hito**  
Mélaminé bois H168 cm  
Colonne suspendue 2 portes  
[SUR DEMANDE](#)

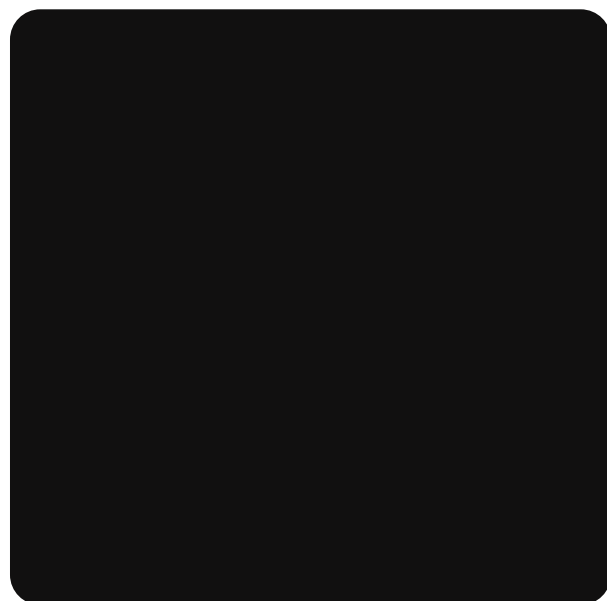


» **Van Marcke Zucchetti**  
Mitigeur(s) thermostatique(s)  
Pan S Brushed Nickel



» **Van Marcke Lino avec lumière LED**  
Miroir avec éclairage LED intégré  
60x70cm ou 120x70cm en fonction du meuble





## Lave-mains



### » Van Marcke Mali

Blanc 40 x 22 cm  
Rosace chromée Zucchetti  
Robinet eau froide  
Zucchetti Pan S Brushed Nickel



### » Van Marcke Keyna avec meuble

Blanc 40x 22 cm  
Rosace chromée Zucchetti  
Robinet eau froide  
Zucchetti Pan S Brushed Nickel  
Meuble Vikos Marrond Red / Sage Green

[SUR DEMANDE](#)

## WC suspendu



### » Clou Hammock

Toilette suspendue sans rebord  
Abattant fin soft close  
Blanc mat ou brillant  
Teceprofil et plaquet blanc mat





## CARRELAGE

PACK

PURE+

Pose comprenant le format 80 x 80 cm ainsi qu'une pose de type parquet



## Sol

Le budget proposé est de 50€/m<sup>2</sup> htva. Ce budget vous permet de profiter de nombreux choix.

D'autres revêtements de sol peuvent être ajoutés à votre offre en la personnalisant avec votre responsable de projet.



## Mur

Le budget proposé est de 35€/m<sup>2</sup> htva et un format maximum de 30 x 60 cm.







## MENUISERIE INTÉRIEURE

PACK **PURE+** Charnières et poignée en full black



### Porte intérieure



» **Porte intérieure Garant blanche**  
Charnières et poignée en full black



» **Porte intérieure blanche avec chambranle invisible**

SUR DEMANDE





## Escalier



### » Escalier en béton recouvert

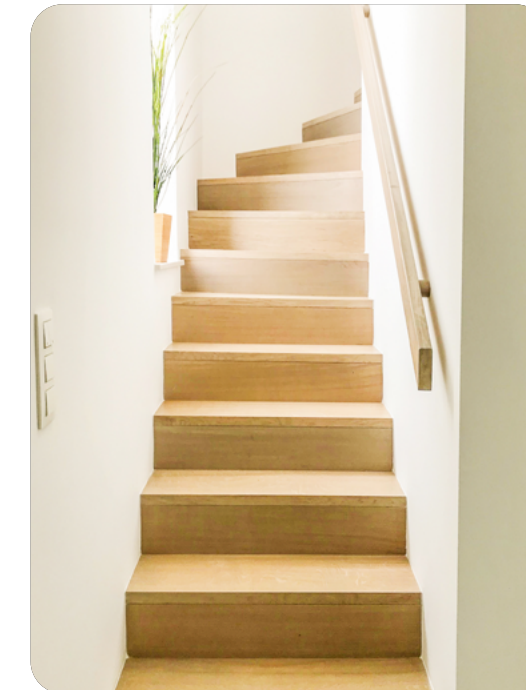
Carrelage  
Sans plinthe



### » Escalier Design

Marche flottantes en chêne  
Claustra en bois

SUR DEMANDE



### » Escalier en béton recouvert

Bois

SUR DEMANDE





## Parquet stratifié

Le budget proposé est de 25€/m<sup>2</sup> htva. Ce budget vous permet de profiter d'une large gamme de choix de parquets stratifiés. Le choix final se fera en showroom auprès de notre partenaire. Les plinthes peuvent être de finition type « parquet » ou « blanche ».

Voici quelques images à titre d'inspiration...







## Parquet semi-massif SUR DEMANDE

Il est possible d'élargir votre choix vers des revêtements tels que la résine, le béton lissé, etc.


Voici quelques images à titre d'inspiration...







**CHAUFFAGE**

PACK **PURE+** + Rafraîchissement actif 

**Pompe à chaleur air/eau réversible**



» Daikin Altherma Design 3



» Chauffage par le sol partout



» Ventilo-convecteurs

SUR DEMANDE





## Sèche-serviettes



» **Stiebel CK20 Premium 2000w**  
Boost électrique pour salle de bains



» **Radiateur sèche-serviettes Van Marcke Toronto**  
Porte-serviettes eau chaude pour salle de bains  
SUR DEMANDE



» **Radiateur sèche-serviettes Van Marcke Modena Air**  
Porte-serviettes électrique pour salle de bains  
Avec soufflant  
SUR DEMANDE





## VENTILATION

### Double flux

---



» **Zehnder Comfoair Q-350**  
Bouches à pulsion et à extraction  
By-pass été

### Simple flux C+

---



» **Renson C+ Eco III**  
Bouches à extraction et grilles  
dans les châssis

[SUR DEMANDE](#)





ÉLECTRICITÉ & PHOTOVOLTAÏQUE

Électricité



» **Bentoo Led Lucide**  
Spot design  
Rond ou carré  
[SUR DEMANDE](#)



» **Kit interphone vidéo Bticino**  
[SUR DEMANDE](#)



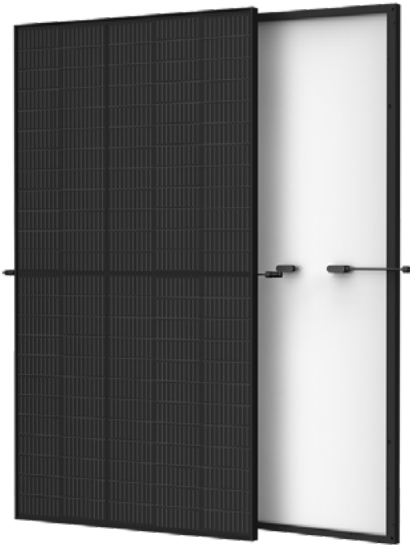
**PACK PURE+** ✓  
» **Niko Intense Pure Steel Black**





Installation photovoltaïque

PACK **PURE+** Panneaux Full Black



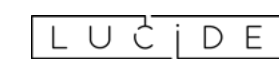
» **Panneaux photovoltaïques**  
Installation de 4000 Wc avec onduleur





## NOS PARTENAIRES

### Partenaires et fournisseurs





NOTES

.....

.....

.....

.....

.....

.....

.....

.....

.....

.....

.....

.....

.....

.....

.....





Les différents visuels présents dans ce document sont repris à titre illustratif et non contractuel.

Prêts pour **votre nouvelle vie.**

Les soussignés reconnaissent avoir pris connaissance du présent cahier des charges et le reconnaissent comme seul et unique.

Nom du **Maître de l'ouvrage** : .....

Pour accord **en date du** : ..... / ..... / .....

Pure Home

Le Maître de l'ouvrage

.....

.....





**Le groupe PURE, une entreprise pluridisciplinaire à votre service.**

Le groupe PURE est votre équipe professionnelle de référence pour tous les services liés à la construction, la rénovation, l'immobilier et le design.



PURE



# PURE

## **PURE HOME**

CONSTRUCTEUR DE **MAISONS SUR MESURE**

 04 290 59 90

 [info@purehome.net](mailto:info@purehome.net)

 [www.purehome.net](http://www.purehome.net)

 Rue de Fooz, 27 à 4340 Awans